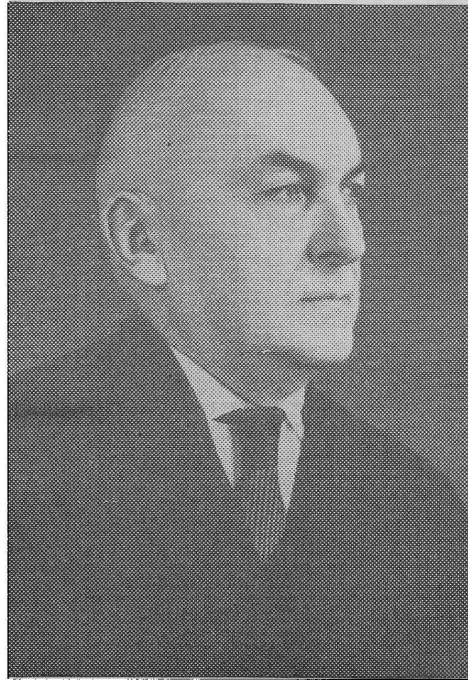


Деятели науки



УДК 92(Барабаш-Никифоров И. И.)(0:59)

ИЛЬЯ ИЛЬИЧ БАРАБАШ-НИКИФОРОВ

(К 75-летию со дня рождения)

Илья Ильич Барабаш-Никифоров родился 3 августа 1894 г. в г. Екатеринославе (ныне Днепропетровск) в семье агронома. В 1918 г. И. И. поступил на естественное отделение физико-математического факультета Екатеринославского университета. Учиться И. И. приходилось урывками, вперемежку с работой в школах и краеведческом музее, поэтому университет он окончил лишь в 1926 г.

И. И. принимал участие во многих экспедициях. Еще в 1923—1925 гг. он с экспедицией Краевой инспекции охраны природы обследовал фауну степной полосы Украины, в 1925 г. участвовал в первой украинской гельминтологической экспедиции акад. К. И. Скрябина, в 1927 г.—в экспедиции по изучению промысловой фауны Баренцева м. По материалам этих исследований написан ряд интересных работ. Так, в 1928 г. И. И. опубликовал книгу о фауне Среднего Приднепровья под названием «Нариси фауни Степової Наддніпрянщини», в которой, в частности, высказывает мысль о недавнем существовании выхухоли в бассейне Среднего Днепра. В том же году выходит специально посвященная выхухоли статья И. И. «К вопросу о расширении на запад ареала выхухоли». Данные И. И. об этом интересном факте из истории фауны Украины, встреченные рядом зоологов с недоверием, позже подтвердились результатами изучения субфоссильных остатков выхухоли, найденных в большом количестве в долинах Днепра и его притоков.

В 1929 г. И. И. участвовал в западносибирской комплексной научно-промысловой экспедиции Союзпушнины. Кроме охотоведческого обследования обширной территории прииртышской тайги экспедиция осуществила выпуск в Сибири одной из первых партий ондатры — американского грызуна, ставшего вскоре важным объектом отечественного пушного промысла.

В 1930 г. И. И. включился в работы Тихоокеанской научно-промысловой экспедиции Бюро исследований Акционерного камчатского общества (АКО). Выполняя задания экспедиции, он два года провел на Командорских о-вах. За это время И. И. осуществил интересную и важную работу по изучению экологии калана, результаты которой изложены в монографии об этом ценнейшем в мире пушном звере. Книга о калане выдержала три издания у нас и была переиздана на немецком языке в ГДР.

В последующие годы при ближайшем участии И. И. выполнено правительственное задание о постановке опыта акклиматизации командорских каланов на мурманском побережье. Лишь Великая Отечественная война заставила прервать эту эксперимен-

тальную работу, успевшую дать обнадеживающие результаты. В дальнейшем И. И. на протяжении ряда лет оказывал консультативную помощь Сахалинскому комплексному н.-и. ин-ту Сибирского отделения АН СССР по изучению каланов на Курильских о-вах, где теперь сосредоточено наиболее крупное отечественное стадо этого зверя.

По возвращении с Командорских о-вов И. И. работал в лаборатории млекопитающих н.-и. ин-та биологии Московского университета, одновременно он читал курс систематики млекопитающих и птиц на кафедре зоологии позвоночных МГУ.

В 1933 г. И. И. участвовал в нижеволжской экспедиции н.-и. ин-та сельскохозяйственной авиации, изучавшей влияние авиахимметодов борьбы с вредителями сельского хозяйства на фауну птиц. В 1934 г. он принял участие в черноморской экспедиции Всесоюзного н.-и. ин-та морского рыбного хозяйства и океанографии (ВНИРО) по изучению дельфинов. Собранные в этой экспедиции материалы позволили И. И. описать морфологию черноморских дельфинов и обосновать выделение двух новых для науки форм этих животных. Предложенная им методика изучения китообразных в дальнейшем нашла широкое применение в аналогичных исследованиях.

В 1935 г. И. И. был избран профессором, заведующим кафедрами зоологии саратовских сельскохозяйственного и (по совместительству) педагогического институтов. С 1938 г. И. И. заведует кафедрой зоологии позвоночных Воронежского университета.

В 1939 г. И. И. защитил диссертацию — «Материалы по экологии и систематике морских промысловых млекопитающих СССР», после чего ему была присвоена степень доктора биологических наук (ученую степень кандидата биологических наук ему присвоили в 1935 г. без защиты диссертации).

С первых же лет работы в Воронеже И. И. организовал комплексное изучение биоценозов пойменных биотопов, результаты которой легли в основу завершенной уже в 1950 г. монографии «Бобр и выхухоль как компоненты водно-берегового комплекса». Работа явилась вкладом в теорию экологии животных и биоценологию и привлекла к себе большое внимание не только в нашей стране, но и за рубежом.

В годы Великой Отечественной войны И. И. вместе с руководимым им коллективом переключается на выполнение задания Военно-санитарного управления Юго-Западного фронта по выявлению очагов высокой плотности мышевидных грызунов в прифронтовой полосе в связи с их ролью в эпидемиологии туляремии. За ее выполнение коллектив кафедры получил благодарность Военно-санитарного управления Юго-Западного фронта.

По эвакуации университета И. И. продолжает исследовать грызунов, ведет большую работу по организации зоологической службы противозoonических учреждений Воронежской обл. Вместе с тем он частично возвращается к прежней теме — изучению биоценозов пойм, результатом которого явился вышедший в 1961 г. в свет монографический очерк «Бобры бассейна Дона (экология и вопросы хозяйства)». Представляют интерес также проведенные им опыты по использованию акклиматизированного в СССР южно-американского грызуна нутрии для мелиорации зарастающих водоемов. Разработанный им биометод успешно прошел производственное испытание на базе Богаевского зверопромхоза в Ростовской обл.

Но основное внимание И. И. уделяет изучению ресурсов фауны юго-восточной части Центрально-черноземной области, для чего организует ряд стационаров и экспедиций. Материалы этой работы легли в основу двух монографий (1957, 1963), о зверях и птицах данной области, ставших настольными руководствами не только зоологов, но и охотоведов, учителей, краеведов и других специалистов. Одновременно он публикует ряд статей о принципах ландшафтно-зоогеографического районирования, о динамике ареалов разных видов позвоночных животных и о других вопросах, имеющих важное теоретическое и прикладное значение.

Уделяя большое внимание подготовке высококвалифицированных кадров зоологов-териологов (среди его учеников есть и доктора наук), И. И. проявил инициативу в создании первого в СССР университетского учебного пособия по териологии, написанного им совместно с проф. А. Н. Формазовым. Всего перу И. И. принадлежит 200 научных и научно-популярных печатных работ (в т. ч. 15 монографий).

И. И. — организатор кафедры зоологии позвоночных, основатель зоостанции и зоологического музея Воронежского университета.

Разносторонней является и общественная деятельность И. И. Много сил он отдает пропаганде научных знаний и охране природы. Около 20 лет он был бессменным президентом Воронежского общества естествоиспытателей, в настоящее время является почетным членом этого общества и членом его президиума. В то же время И. И. — один из старейших членов Московского общества испытателей природы и общества «Знание», член ряда ученых советов, в т. ч. Координационного совета АН СССР. За активную деятельность в деле охраны природы И. И. присвоено звание почетного члена Всероссийского общества охраны природы.

Деятельность И. И. высоко оценена Советским правительством. Он награжден орденом Трудового Красного Знамени, медалью «За доблестный труд в Отечественной войне», Почетной грамотой Президиума Верховного совета РСФСР.

ГЛАВНЕЙШИЕ ПЕЧАТНЫЕ ТРУДЫ И. И. БАРАБАША-НИКИФОРОВА

- 1) Нариси фавни Степової Наддніпрянщини. Х., 1928; 2) Калан или морская выдра. М., 1933; 3) The Sea Otter of the Commander Islands. J. of Mammalogy. Wash., 1935, v. 11, № 4; 4) К биологии командорского песца. Тр. Арктич. ин-та, 1935, т. 65; 5) Ласконогие Командорских островов. Тр. ВНИРО, 1936, т. 3; 6) Авиакимметоды борьбы с вредителями сельского хозяйства и фауна птиц. Уч. зап. Саратов. пед. ин-та, 1937, в. 3; 7) К фауне зверей и птиц Тобольского округа. Уч. зап. Саратов. гос. ун-та, биол. сер., 1937, т. 1; 8) Taxonomic Observations on the White Whales. J. of Mammalogy. Wash., 1937, v. 18, № 4; 9) Mammals of the Commander Islands and the Surrounding Sea. J. of Mammalogy. Wash., 1938, v. 19, № 4; 10) Материалы к охотничье-промысловой характеристике Прииртышской тайги. Изв. Гос. геогр. об-ва, 1938, № 2; 11) Фауна китообразных Черного моря, ее состав и происхождение. Воронеж, 1940; 12) Некоторые наблюдения над крысоголовой полевкой *Microtus ratticeps stimmigi* Nehf. Булл. Моск. об-ва испыт. природы, отд. биол., 1946, т. 51/6; 13) Калан (*Enhydra lutris* L.), его биология и вопросы хозяйства. М., 1947; 14) Фауна наземных позвоночных Воронежского госзаповедника. Тр. Воронеж. госзап., 1948, в. 2; 15) Бобр и выхухоль как компоненты водно-берегового комплекса. Воронеж, 1950; 16) Опыт применения нутрий для борьбы с вредной водной растительностью (в соавт.). Зоол. журн., 1952, № 3; 17) Новые данные об интенсивном расселении некоторых видов зверей на протяжении последнего десятилетия. Зоол. журн., 1956, т. 35; 18) Звери юго-восточной части Черноземного центра. Воронеж, 1957; 19) Размеры и окраска дельфинов-афалин (*Tursiops truncatus* Montagu) как критерий в вопросе их подвиговой дифференциации. Науч. докл. высшей школы (биол. науки), 1960, № 1; 20) Бобры бассейна Дона; экология и вопросы хозяйства (в соавт.). Тр. Хоперского госзап., 1961, в. 5; 21) Der Seeotter oder Kalan. A. Ziemsen verlag. Wittenberg — Lutherstadt, 1962; 22) Птицы юго-востока Черноземного центра (в соавт.). Воронеж, 1963; 23) Териология (в соавт.). М., 1963; 24) Расселение малого суслика (*Citellus pygmaeus* Pall.) на территории Среднего Подолья. Науч. докл. высшей школы (биол. науки), 1964, № 1; 25) Калан (морская выдра) (в соавт.). Л., 1968; 26) Русская выхухоль. Воронеж, 1968.

С. И. Обтемпранский